

Монументальное искусство
военного санатория «Тамга»
1940-80 гг.

Вера Андрианова

ВОЕННЫЙ САНАТОРИЙ «ТАМГА», С. ТАМГА

КАРТА РАЗМЕЩЕНИЯ СКУЛЬПТУР, МОЗАИК
И МАЛЫХ АРХИТЕКТУРНЫХ ФОРМ
1940-80-е годы



ЭКСПЛИКАЦИЯ:

1. МОЗАИКА В ФОЙЕ КЛУБА, 2-ЭТАЖ
2. ФОНТАН ДЕВУШКА С КУВШИНОМ
3. МОЗАИКА У ВЪЕЗДА В САНАТОРИЙ
4. СКУЛЬПТУРНАЯ ГРУППА РЫСЕЙ У ВХОДА В РЕГИСТРАТУРУ
5. СКУЛЬПТУРНАЯ ГРУППА ЛЬВОВ У ВХОДА В ЛЕЧЕБНЫЙ КОРПУС
6. СКУЛЬПТУРА ПЛОВЦА
7. СКУЛЬПТУРА ВОЛЕЙБОЛИСТА
8. СТАТУЯ ЛЕНИНА (ДЕМОНТИРОВАНА ПОСЛЕ 1991 ГОДА)
СЕЙЧАС НА ЭТОМ МЕСТЕ РАСПОЛОЖЕН ГЕРБ КР
9. ФОНТАН
10. КРАСНЫЙ КОМАНДИР
11. ПОГРАНИЧНИК С СОБАКОЙ
12. СКУЛЬПТУРНАЯ ГРУППА НА ДЕТСКОЙ ПЛОЩАДКЕ
13. ФОНТАН С ЛЯГУШКАМИ И АИСТОМ (НЫНЕ ДЕМОНТИРОВАН)
14. ЗИМНИЙ БАССЕЙН БАРЕЛЬЕФ (ФАСАД) И МОЗАИКА (ИНТЕРЬЕР)
15. ТЕНИСНЫЕ КОРТЫ БАРЕЛЬЕФ И МОЗАИКА В ФОНТАНЕ
16. ПРЕДПОЛАГАЕМОЕ МЕСТО ПАМЯТНИКОВ ЛЕНИНУ И СТАЛИНУ
(СО СЛОВ СТАРАЖИЛОВ) НЫНЕ НЕ СУЩЕСТВУЮТ

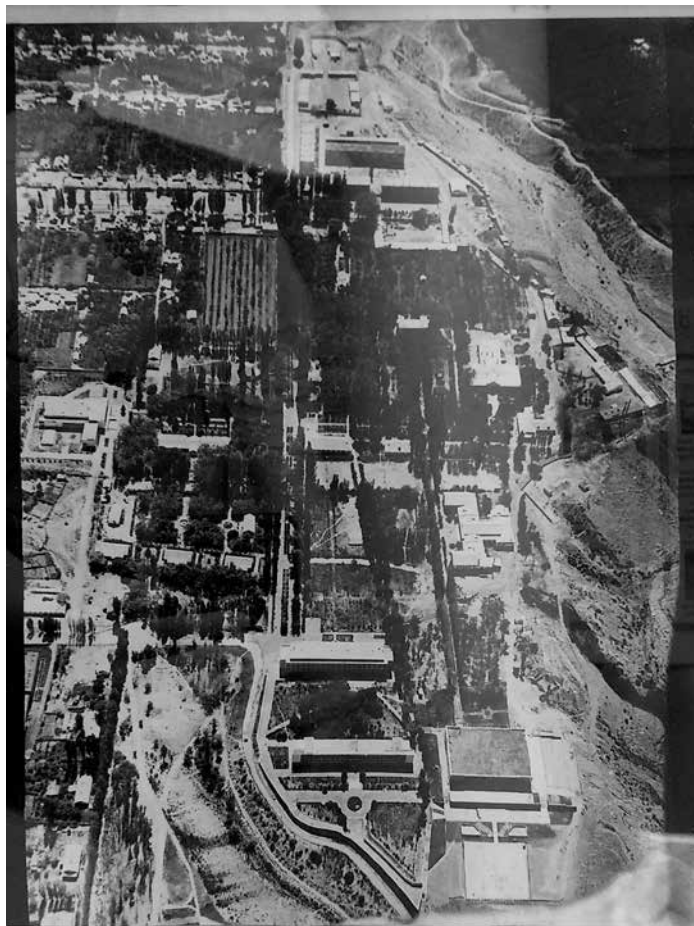
ВВЕДЕНИЕ

Формат советского санатория был придуман еще в 1920-е годы, там люди восстанавливали здоровье и отдыхали на природе по путевке. Для создания идеологически правильной и одновременно комфортной среды использовались различные способы ее заполнения, один из основных инструментов в их арсенале - скульптура и мозаика. Военный санаторий «Тамга» с одной стороны был типичным советским санаторием, для его украшения использовались статуи которые стояли во многих санаториях/военных частях/пионерских лагерях/селах/городах Советского Союза, но также он имеет ряд отличительных особенностей, что делает его интересным объектом для исследования. Санаторий, строительство которого началось в 1939 году, предназначался именно для офицеров с семьями, позднее в нем проходил отдых и тренировки космонавтов и спортсменов (санаторий для солдат располагался неподалеку).

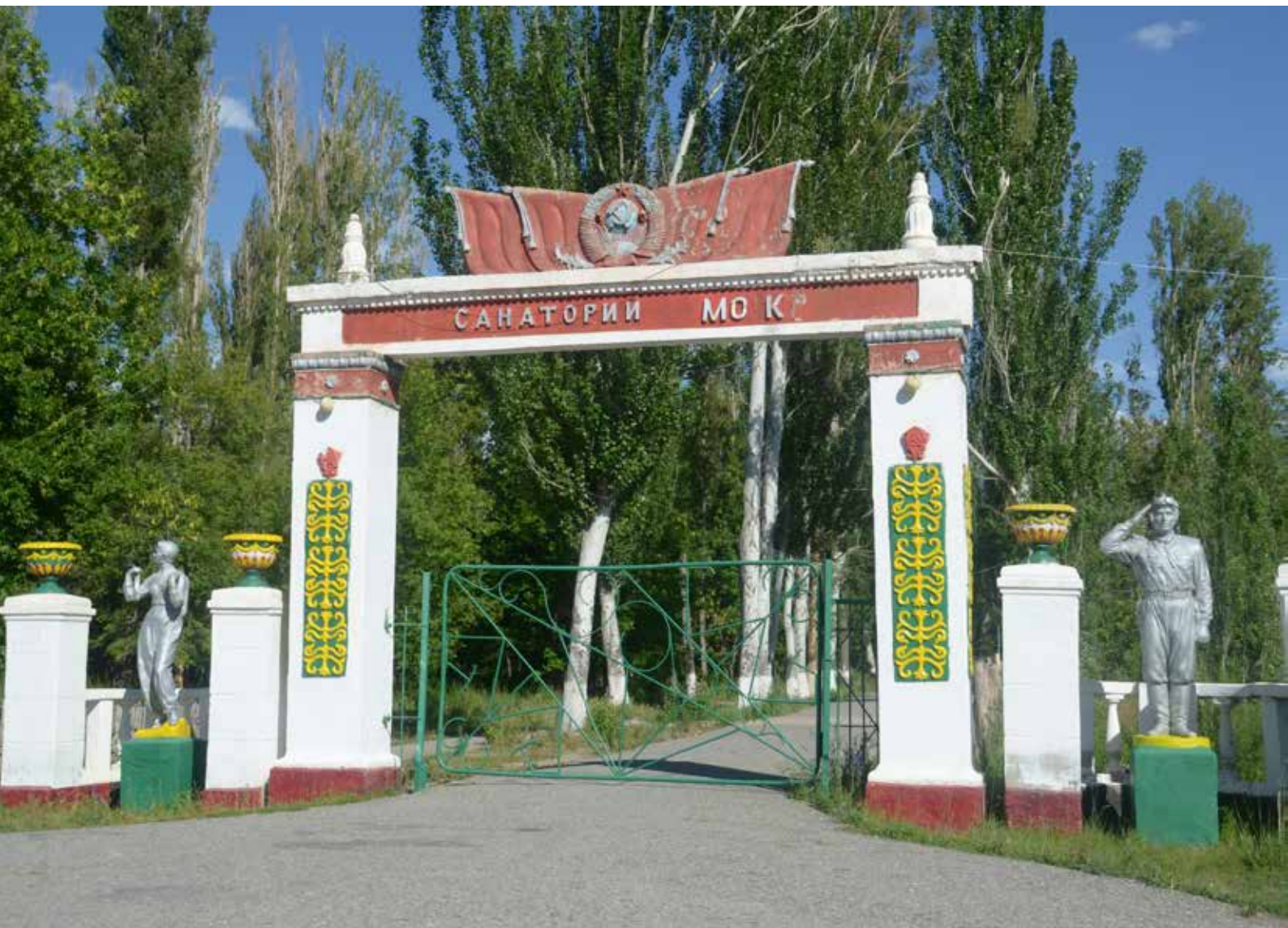
Монументальное искусство в «Тамге» можно разделить на два периода:

1. Типовой. 1949-50-е гг. Работы группы Ленинградских скульпторов. Они приезжали с готовыми формами для отливки. Скульптуры отливали прямо на месте. Этим объясняется значительное число «близнецов» тамгинской скульптуры на просторах СССР. Материал - армированный бетон. Вероятно, выбор скульптуры делала администрация военного санатория, исходя из своего понимания «задач момента», вкусов и технических возможностей скульпторов-гастролёров.

2. Художник Барсков, 1969-1981-е гг. С появлением художника В. Д. Барскова - санаторий «Тамга» обрёл свой стиль, целостные художественные решения, профессиональное соотнесение мозаик, барельефов с архитектурой зданий и планировкой санатория.



ВИД САНАТОРИЯ
С ВОЗДУХА



ВХОДНАЯ ГРУППА

Первоначально въезд в санаторий осуществлялся через эти ворота вплоть до 1960-х годов, тополияная аллея (остатки которой можно увидеть и сегодня) обрамляла дорогу с двух сторон, далее дорога серпантином поднималась на возвышенность, где находились основные объекты санатория. Серпантин заканчивался скульптурами Ленина и Сталина (ныне несуществующими)

Арка ворот была построена до войны, дальним прототипом для нее является римская триумфальная арка (тематика ее напрямую связана с доблестью и победой). Позже, в 1949-50-м годах, были установлены первые скульптуры санатория (парашютистка и танкист с двух сторон от арки, в полукруглых нишах оформленными балясинами). Навершие в форме герба и знамен было распространенным мотивом в СССР, стойки арки украшены орнаментальными полосами с кыргызским национальным орнаментом.



ПАРАШЮТИСТКА

Данная скульптура несмотря на год отливки (1949-50) достаточно стара, это можно понять по модели парашюта девушки: в 40-е такие парашюты уже не использовали. Похожих работ я найти не смогла, может потому, что образ героической лётчицы и парашютистки стал менее востребованным послевоенной культурой, а женские образы в скульптуре, связанные с воинским культом, смещались от «Героини-воительницы» в сторону «Матери».



ТАНКИСТ

Скульптура танкиста явно послевоенная, об этом говорят погоны (появились в 1943) и ряд наград на груди, их ввели только во время ВОВ. Поскольку фигура типичная для советского времени, я смогла найти брата-близнеца Тамгинского танкиста в Дагестане, в городе Каспийск.



Скульптура в г. Каспийск, Дагестан

ПОГРАНИЧНИК

Культ охраны границ и пограничников отразился и на советской скульптуре, пограничник с собакой стал своеобразным символом 30-х. У памятника в «Тамге» утрачен предмет, который он держит в правой руке (варианты участников семинара были: винтовка и граната, но не подтвердились так как на отлично сохранившейся статуи в Хабаровске видно что это пистолет). Также абсолютно такой же пограничник есть в Хабаровске и селе Малахово Тульской области (возможно, ещё во многих местах)



г. Хабаровск,
фрагмент
скульптуры

Статуя в с. Малахово,
Тульская область,
Россия

КРАСНЫЙ КОМАНДИР

Найти точное соответствие данной скульптуре не удалось, но самый близкий по образу - это памятник Ворошилову в Липецкой области России.



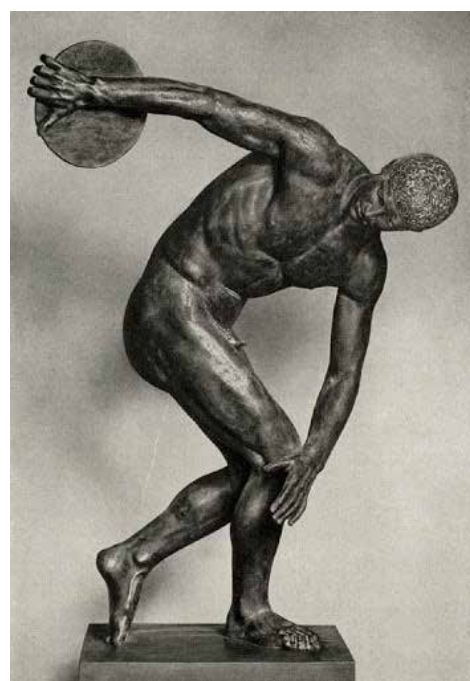
Памятник Ворошилову
Липецкая область,
Россия

ВОЛЕЙБОЛИСТ

Помимо военного культа в Советском союзе существовал культ спорта и физического совершенства, в посвященных ему статуях можно увидеть мотивы античной скульптуры, древне-греческих атлетов и спортсменов. Две такие скульптуры есть и в санатории «Тамга»



Абхазия



Мирон.
«Дискобол»,
V в д.н.э.

ПЛОВЕЦ

Спокойная и уверенная стойка фигуры (контрапост) пришла к нам из древней греции и отсылает к таким скульптурам как Дорифор и другим скульптурам атлетов.



Дорифор,
скульптор Поликлет,
V в д.н.э.

Львы

Львы как символ силы и власти были востребованы на протяжении всей истории человечества, а в военном санатории они приобретали дополнительный смысл - лев животное-победитель. Скульптуры львов в разных вариантах использовались для украшения общественных пространств по всему СССР.



г. Зеленогорск, Россия



г. Калининград, Россия



БАРСКОВ ВАЛЕНТИН ДМИТРИЕВИЧ

Родился в 1935 году

В 1966 году поступил в Строгановское художественное училище

С 1969 по 1981 был художником в военной санатории «Тамга»

В 1987 году закончил ЛВХПУ им. В. И. Мухиной

Художник универсал работал во множестве техник и с различными материалами.

МОЗАИКА НА ВЪЕЗДЕ В САНАТОРИЙ

Мозаика выполнена Барсковым в 1972 году, основная тема - это медицина и армия. Мозаика составлена из отдельных квадратных блоков, каждый из которых набирался отдельно из кусочков смальты (кубики или пластинки из цветного непрозрачного стекла) дорогой материал, отсутствующий в Кыргызстане, привозился из России.

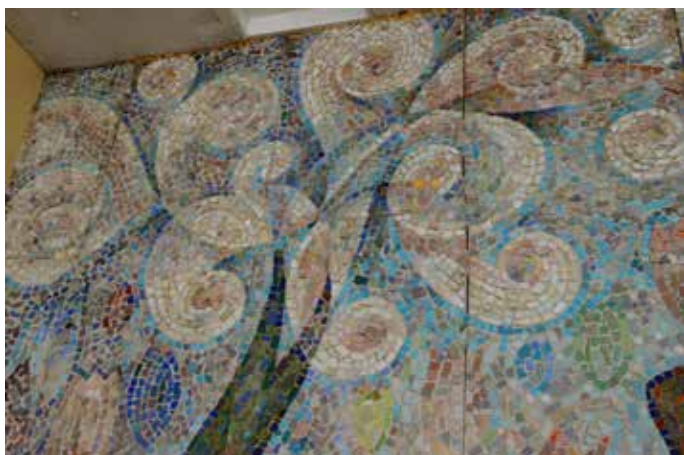
Мозаика содержит множество символов как армейских (мужчина в военной фуражке), так и связанных со здравоохранением (доктора, чаша Асклепия, сердце). Акцент смещен в сторону здорового образа жизни и профилактики болезни, что понятно для санатория. Несмотря на кажущуюся банальность и тиражность образов, Барсков сумел совместить их в интересной и разнообразной композиции, с игрой с масштабами фигур и силуэтной графичностью.





МОЗАИКА В ЗДАНИИ КЛУБА

Мозаика была сделана в 1973 году по той же технологии, что и мозаика у въезда в санаторий, но несёт противоположную камерную интонацию: вместо военного пафоса лирика, любовь и природа. В отличие от контрастных и жестких силуэтов у входов, она состоит из плавных, текучих линий, нежных переходов цвета и множества оттенков.





БАРЕЛЬЕФ НА ФРИЗЕ ЗИМНЕГО БАССЕЙНА 1973-77 года

В этой работе Барсков выступает уже не как художник-мозаичист, а как скульптор. Фигуры пловцов на фризе сделаны из бетона, со вставками естественного камня. Линии волн подхватываются линиями пловцов.



МОЗАИКИ ФОНТАНА У ЗИМНЕГО БАССЕЙНА 1977 год

Дно и стенки фонтана были выложены мозаикой, но, к сожалению, мозаика сильно пострадала и не была реставрирована.



МОЗАИКИ В ИНТЕРЬЕРЕ ЗИМНЕГО БАССЕЙНА 1977 год

Мозаики продолжают тему пловцов и морской стихии с фасадного фриза, но в более плакатно-графичной манере.





БАРЕЛЬЕФЫ У ТЕНИСНЫХ КОРТОВ 1977-78 года

В этих Барельефах Барсков попытался передать всю историю искусств, от отпечатка человеческой руки и петроглифов первобытного общества, до египетских пирамид и европейской религиозной иконографии.



МОЗАИКА НА СТАРОЙ СТОЛОВОЙ

Эта мозаика теперь находится на частной территории и недоступна для близкого осмотра.





ФОНТАН ДЕВУШКА С КУВШИНОМ

1970-е

Скульптор: Федоров

Девушка с кувшином довольно распространенный мотив для скульптур, а сама поза женщины отсылает нас к корам - изображения женщины (всегда молодой), в статичной позе.



НЕСОХРАНИВШЕЕСЯ

К самым значимым для облика санатория утраченным скульптурам можно отнести памятники Сталина и Ленина. Памятник Сталина была демонтирован после XX съезда КПСС, а памятник Ленина перенесен / или воздвигнут новый памятник (выяснить не удалось) на главной оси санатория, но и он был демонтирован после 1991 года и заменен на герб Кыргызской Республики.

Из более скромных скульптур остались фото-свидетельства о фонтане с лягушками и аистом, а также архивные фотографии неизвестных скульптур санатория. Местоположение и даты появления которых выяснить не удалось.





ДЕВУШКА С БАРСОМ
Барсков В.Д.

ЗАКЛЮЧЕНИЕ

Несмотря на стандартность многих решений касательно малых архитектурных форм на территории санатория, военному санаторию «Тамга» повезло с талантливым художником Барсковым который сделав авторские работы создал уникальный образ всего санатория. Важно то что в санатории сохранились примеры ранней советской визуальной культуры (начало 30-х).

Это некоторым образом заповедник советской провинциальной скульптуры, ценность которого увеличивается с каждым годом, учитывая то что в других местах этого слоя уже нет.

P.S.

Особая благодарность Горюнову Владимиру Никитичу («дяде Володе») - Тамгинскому сторожилу и художнику, помощнику Барскова за помощь предоставленные сведения и помощь в исследвании.

А также бишкекскому художнику Эмилю Тилекову.

ИСТОЧНИКИ:

Музей Военного санатория «Тамга»

Архив Военного санатория «Тамга»

<https://artmoskovia.ru/v-kts-roshal-rabotaet-vyistavka-hudozhnika-valentina-barskova.html>